

VÄYLÄ BENGTSKÄRIIN

VERNE-lehti 1/98

Matti Murto

Timo Utter



Eipä voi juuri kehua veneilykokeuksillaan ennen kuin on käynyt Bengtskärissä. Bengtskär itsessään on elämys, mutta väylä sinne on seikkailu.

Bengtskäriin pääsee kauniilla säällä helposti ja turvallisesti, kun lähtee ulos Hangosta lounaaseen kolmen metrin väylää. Morgonlandetin jälkeen voi väylältä ottaa reittipisteeksi esimerkiksi $59^{\circ}45,45'P$, $22^{\circ}42,80'I$, josta suunnataan keula länsi-lounaaseen kohti Bengtskäriä ($59^{\circ}43,485'P$, $22^{\circ},30,230'I$). Matka pitkin avomerta on n. 6,5 mailia.

Ellei aallokko ole kova, ei matka tähän suuntaan ole vaativa, kohde näkyy varmasti, eikä siitä voi erehtyä.

Harva länteen päin pyrkivä veneilijä haluaisi kuitenkaan tehdä Bengtskärin keikkansa siten, että palaa Hangon läntisen jo kerran ylitettyään takaisin Hankoon.

Silloin retken voi yhtä hyvin tehdä risteilyalus "Marinalla". Ja yhtä hassulta tuntuu lännestä tulevan lähteä Hangosta taas takaisin päin Bengtskäriin

Saaristoväylä

Bengtskärin vedet eivät ole helppoja, mutta siellä liikutaan jatkuvasti. Hiittisten ja Rosalan eteläpuolella on paljonkin perinteisiä mutta viitoittamattomia väyliä. Siellä täällä näkee kummelin, tutkaheijastimen tai kalastajien tilapäisloiston.

Tässä kuvattu väylä on rosalalaisten ja muiden sitä kautta kulkevien paikallisten käytämä. Nytkin meitä oli kolme venettä elokuun lopulla samaan aikaan matkalla Bengtskäriin.

Luotsiksemme lupautui Matts Wilson, joka huoltaa isolla rautaveneellään Bengtskäriä päivittäin ja kuljettaa sinne myös matkailijoita. Hän ajoi edellä ja me Storö 34:llä

(uppouma runsaat 7 tonnia ja syväys hieman toista metriä) perässä. Reittipisteitä merkitsimme muistiin kahdella eri GPS:llä.

Väylä on kuitenkin paikoitellen kapea ja kulkee joissakin kohdissa niin lähellä saarten rantoja, että GPS:n tarkkuusrajoitukset (95% ajasta alle 100 metrin virhe) on pidettävä mielessä. Puoletkin tuosta 100 metristä riittää viemään rantakalliolle.

Kun reitti on ohjelmoitu, on oikeat saarten välit helppo löytää ja kapeikoissa ajetaan kuten ennenkin, ohjeiden mukaan ja harkiten.

Rohkeasti mutta varoen

Rohkaisuksi pitää rehellisyyden nimissä mainita, että tämä Rosalan ja Bengtskärin välinen varmaankin lyhin mahdollinen reitti on kauniilla säällä selkeä ja johdonmukainen, vaikka sille lähteminen merikartalta katsottuna voi näyttää hiukan pelottavalta.

Reitti on merikarttasarjan B (Läntinen Suomenlahti) lehdillä B 730 ja B 728b sekä isolla kartalla n:o 22 yhtenäisenä. Viimemainittu kartta antaa karttasarjaa paremman yleiskuvan alueesta ja siksi sen hankkimista kannattaa harkita, varsinkin jos aikoo etsiä myös omia, vaihtoehtoisia väyliä.

Reittipisteet kannattaa merkitä kartalle etukäteen ja tehdä se huolella. Suurennuslasi ja luuppi sekä hyvä valaistus ovat tässä työssä avuksi, veneessä se on vaikeaa.

GPS helpottaa ja tukee suuresti suunnistusta, mutta se ei ole välttämätön, eikä sen tarkkuus kaikissa paikoissa edes riitä.

Kun piirsimme reittimme tavalliselle peruskartalle ja gps:ien muistista merikartalle, näyttävät reittipisteet täsmäävän karttojen tarkkuuden puitteissa täysin kokemamme kanssa, mutta sehän ei vielä takaa mitään. Se sata metriä on melkoinen matka...

Rosalassa asioidessaan voi tietysti kysyä vaikka puhelimella Matts Wilsonin menemisiä. Jos malttaa sovittaa omat menonsa hänen mukaansa, voi tehdä kuten me - ajaa hänen vanavedessään.

REITTI JA REITTIPISTEET

Rosalasta lähdettäessä kysytään jo heti aluksi kanttia. laiturista lähdetään etelään Sommarön ja pääsaaren väliseen salmeen: Hitaasti ja aaltoja nostattamatta.

Salmen yli oli aiemmin vedetty ilmajohto, joka nyt on korvattu kaapelilla. Heti kaapelin jälkeen on salmessa kaksi pientä saarta. Ne kierretään varovasti lännen puolelta pysytellen aivan niiden rannan tuntumassa. ehkä jopa hiukan lähempänä kuin kantti luonnostaan kestäisi. Tämä on reitin matalin osuus, kaiku näytti pohjan alla olevan vettä matalimmillaan 1,4 metriä.

Saarten kierron jälkeen suunta on melkein kaakkoon.

RP 1	59° 50,772'P	22° 24,815'I
RP 2	59° 50,568'P	22° 24,974'I



Ykkönen on pienellä selällä ja kakkonen Storholmin ja sen länsipuolella olevan pienen saaren muodostaman kapean salmen suulla. Reitti kulkee kaapelilinjaa Storholmin ja pienen saaren välistä. Saaressa on huvila, laituri ja veneitä ja sen pohjoiskärjessä kummeli. Salmessa on vilkas liikenne ja vettä riittää. Jylhä Storholmenin puoli on syvä. Salmen jälkeen Storholmenissa vasemmalla näkyvät linjataulut ja tullaan kohtaan

RP 3	59° 50,284'P	22° 24,576'I
RP 4	59° 49,988'P	22° 24,744'I

Nelonen on pienellä selällä. Sen keskellä on kivikko, jolla seisoo tumma rautatanko.

RP 5	59° 49,588'P	22° 24,863'I
-------------	---------------------	---------------------

Kahden merikartalla nimettömän pienen saaren välisessä syvässä salmessa. Keskellä salmea.

RP 6	59° 49,287'P	22° 25,036'I
-------------	---------------------	---------------------

Påholmin ja Ossmanskärin välissä. Ajetaan Påholmin puolelta sen rannan ja pintakiven välistä.

RP 7 59° 49,077´P 22° 25,192´I

Kaapelilinjalla edellisestä n. 0,3 mpk etelään kahden nimettömän saaren välistä. Kes-
kellä salmea.

RP 8 59° 48,839´P 22° 25,663´I

Lähellä Meraskärin pohjoisrantaan. Matts Wilson ajoi lähellä Meraskärin itärantaa saa-
ren ja hiukan sen ulkopuolelle merkityn kivikon välistä. Me menimme perästä.

RP 9 59° 48,467´P 22° 26,290´I

RP 10 59° 48,231´P 22° 26,211´I

RP 11 59° 48,103´P 22° 26,163´I

Yllä olevat kolme reittipistettä ovat Skogsskären-nimisen kolmen pääsaaren ja niitä
ympäröivien luotojen muodostaman saariryhmän itäpuolella.

Ajetaan läheltä saaria. RP 11 on juuri helposti tunnistettavan luodon itäpuolella.

RP 12 59° 47,876´P 22° 26,000´I

Flaskärin ja Mäskärenin välissä. Luodon länsipuolella.

RP 13 59° 47,462´P 22° 26,386´I

Kälbyskär-nimisen saaren kärjen ulkopuolella melko lähellä rantaa. Kälbyskär on
kaksiosainen saari ja sen pienemmän, luoteisen osan kärjen länsipuolella on kivikko.
Wilson johdatti meidät saaren ja kivikon välistä! Saaristonäkymä avartuu.

RP 14 59° 46,940´P 22° 27,052´I

Ljusskärin koillispuolella. Luodolla reittipisteen ja Ljusskärin välissä seisoo kumme-
lin näköinen tilapäinen kalastajien loisto.

RP 15 59° 46,290´P 22° 27,800´I

Häran-nimiseen saareen kuuluvan luodon koillispuolella. Häranin länsirannalla on
häkkyrämainen rakennelma ja n. 0,5 mailia itäkoilliseen Bakharubrättetilla tutkahei-
jastin. Eräänlainen tötterö seisoo myös mailin päässä kaakkoon sijaitsevilla luodoilla.
Tämä on karua ja matalaa ulkosaaristoa. Jatko on helppoa: ohjataan vain suoraan
ikään kuin ajettaisiin hiukan Bengtskärin tornin itäpuolelta majakan ohi.

RP 16 59° 44,938´P 22° 29,114´I

Rödklobbenin länsipuolella. Tämä reittipiste on mukana lähinnä ajanvietteeksi.

RP 17 59° 44,086´P 22° 29,827´I

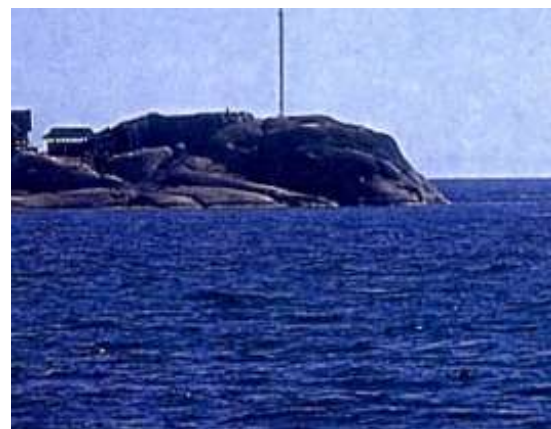
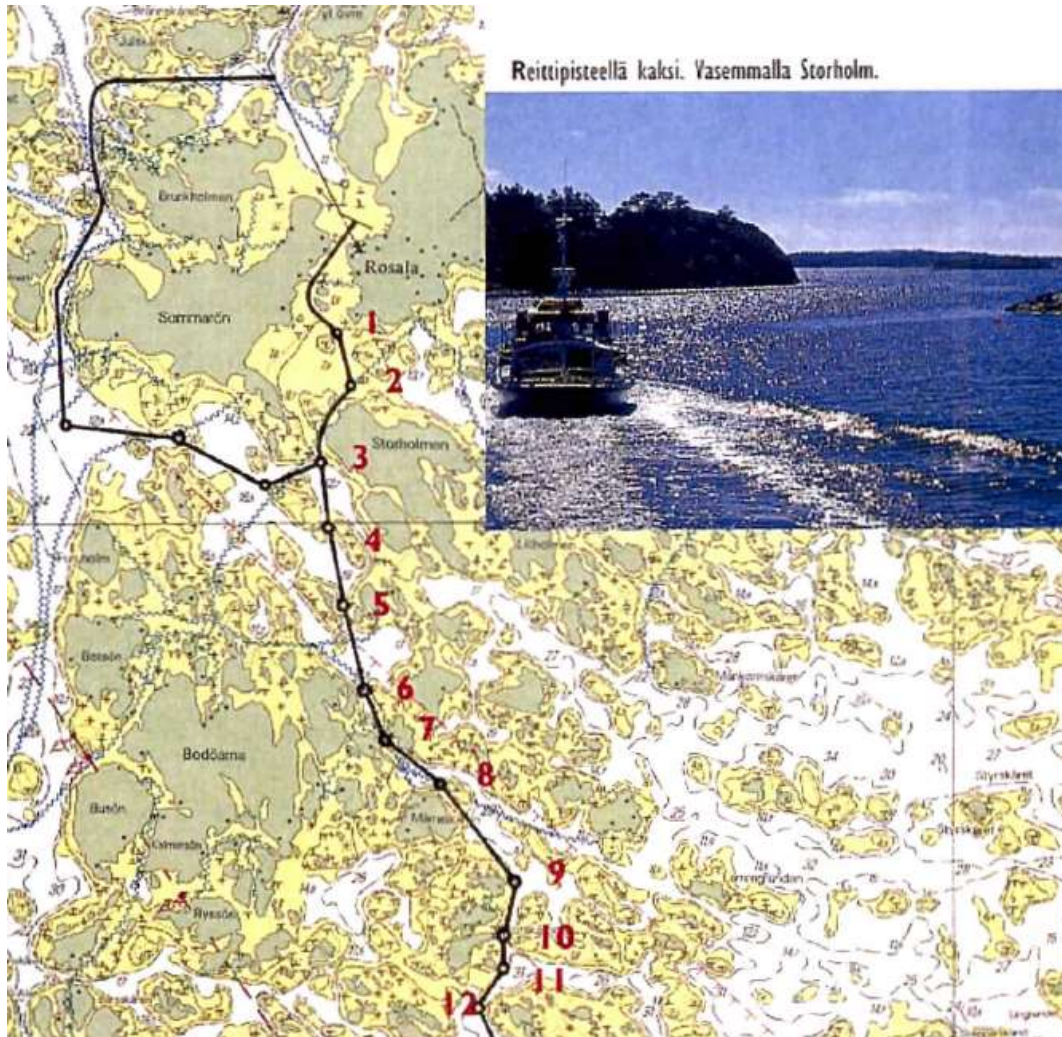
Vrt. edellinen. Näiden turhien, suoralle reitin osalle lisättyjen reittipisteiden avulla
voi kontrolloida GPS:n toimintaa ja reittipisteiden ohjelmoinnissa mahdollisesti pii-
leviä virheitä.

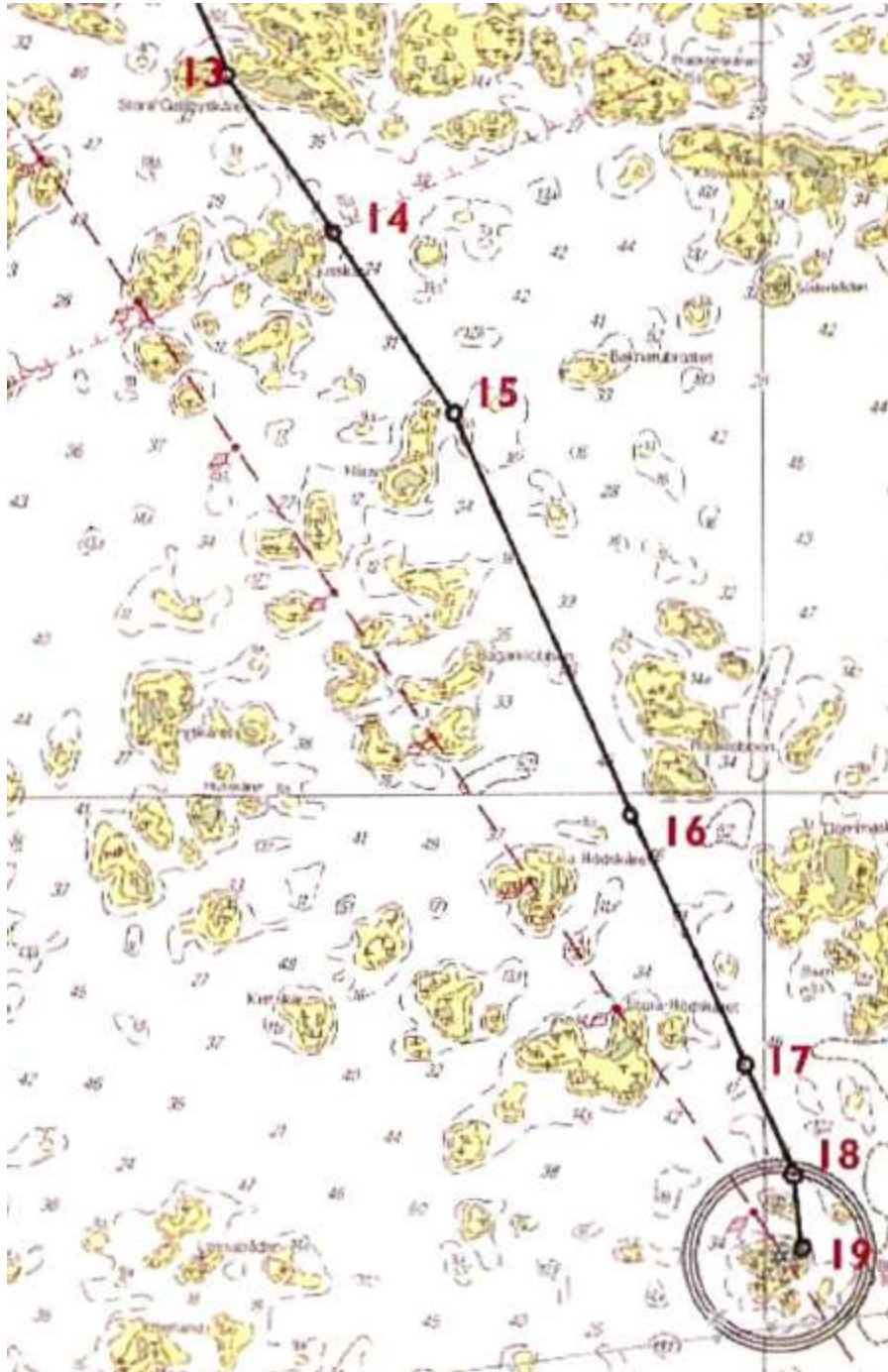
RP 18 59° 43,759´P 22° 30,074´I

pohjoiseen Bengtskärin puolelle merkitystä matalikosta, joka on syy hiukan kohteen
ohi ajamiseen.

RP 19 59° 43,485´P 22° 30,230´I

Melkein Bengtskärin kallioilla. Laturissa on luultavasti veneitä tai risteilyalus, mutta eri puolille kallioita on hakattu kiinnityslenkkejä. Sopivan voi valita tuulen mukaan. Peräankkuri pitää yleensä hyvin. Saaresta on merikarttasarjan kannessa komea ilmakuva. Reittimme lähestyy saarta suunnilleen punaisen kirjaimen "B" suunnasta.





Reitti on paljon käytetty, mutta epävirallinen. Vene-lehti ei ota mitään vastuuta mahdollisista vahingoista, sillä viitoitettujen väylien ulkopuolella jokainen liikkuu aina oman harkintansa mukaan ja omalla vastuullaan. Bengtskäriissä Paula Wilsonilla on matkapuhelin, numero on 049 323 393. Wilsonille kotiin Rosalaan puhelin on (02) 466 7227.

Vaihtoehtoja

Tämän kirjoittajan ensimmäinen käynti Bengtskäriin oli 70-luvun improvisoitu retki pienellä perämoottoriveneellä aluksi Klovaskärille ongelle ja sieltä poikkesimme sil-

loin autioksi jääneelle rappeutuvalla majakalle. Ainakin tällä tavoin omien väylien etsiminen onnistui mukavasti.

Jos syväys ei riitä lähteä Rosalasta suoraan reitille, vaihtoehto on lähteä kiertämään Sommarön ja Brunkholmenin länsipuolitse. Siellä viitoitettu reitti kulkee länteen Brännskäretin ja Lillskäretin eteläpuolitse. Se kääntyy etelään ennen Gyltskäriä ja menee Sommarön ja Furuholmin välistä. Furuholmissa on perälinja. Tätä kautta voi pujotella selostetulle Rosalan Bengtskär reitille ainakin reittipisteeseen kolme. (Storholmenin linjataulun merkitylle linjalle). Furuholmenin perälinjalta viimeistään pisteestä $59^{\circ} 50,402' P$, $22^{\circ} 22,361' T$ käännetään länteen pisteeseen $59^{\circ} 50,365' P$, $22^{\circ} 23,536' T$. Tämä on Långskärin pohjoispuolella. Tämä reitti kääntyy kohti tummaa korkeaa luotoa nimeltä Slevklobb, jonka pohjoispuolella on reittipiste $59^{\circ} 50,172' P$, $22^{\circ} 24,201' T$. Viimemainittu piste on Storholmin linjalla ja edellä selostettuun reittiin liitytään reittipisteessä 3.

Kartta houkuttelee myös jatkamaan syvännettä Bodön länsipuolitse etelään. Kannskärin eteläpuolelta ja Bärskärin pohjoispuolelta pääsee pujahtamaan itään ja jatkaa kaakon suuntaan edellä kuvatulle reitille Ljusskärin pohjoispuolella.



Ljusskär



Bengtskär on karu ulkoluoto. Mahtavan majakkarakennuksen metriset seinät on verhottu saaresta louhitulla graniitilla.

BENGTSKÄRIN HISTORIA

Hanko oli pitkään ainoa vähänkin kulkukelpoinen talvisatama ja sen voinvien-
nin turvaksi Bengtskär rakennettiin, sillä näillä vesillä haaksirikkoutui laivoja
joka vuosi. Lopullisen sysäyksen rakentamiseen antoi uuden höyrylaivan Hel-
singforsin haaksirikko talvella 1905.



Paula Wilson huolehtii saarella käyvistä mat-
kailijoista. Viime kesä houkutteli heitä peräti
10 000, mutta vain harvat jäivät yöksi, jolloin
saaren tunnelma on parhaimmillaan.



Bengtskär näyttää rakennukselta, joka olisi omiaan mieluummin Helsingin Erottajan kulmilla kuin
kaukaisella ulkoluodolla aluevesirajan äärellä. Bengtskär on Suomen korkein majakka. Torniin vie-
vät kierreportaat, joiden rapuissa on lähteestä riippuen 252 tai 248 askelmaa.

Arkkitehti Granholm suunnitteli Itämeren mahtavimman majakan. Kolmikerroksiseen rakennukseen ja 52 metriä merenpinnan yläpuolella nousevaan torniin käytettiin 448 000 tiiltä ja rakennus verhoiltiin paikalta louhitulla graniitilla.

Rakentamisen alkuvaiheista käyttöönottoon kului vain 9 kuukautta, vaikka myrsky pyyhki välillä kaikki tarvikkeet mereen. Rakennustöissä hääri jopa 129 työntekijää.

Majakkan valo syttyi ensimmäisen kerran 19.12.1906. Seuraavana vuonna otettiin käyttöön sen ainutlaatuinen jättimäinen sumutorvi. Kolme kertaa minuutissa välähtävä valo tuikki 51 metrin korkeudessa ja sen kanto on nykyisin 10 mpk.

Ensimmäisen maailmansodan sytyttyä 1914 saksalaiset risteilijät Magdeburg ja Augsburg ampuivat ammottavia aukkoja rakennuksen metrien paksuisiin ulkomuureihin.

Majakalla ja sen yhteydessä toimineella pelastusasemalla asui parhaimmillaan toista sataa ihmistä. Lapsille piti opettaja koulua ja mantereelta tuodussa mullassa viljeltiin puutarhakasveja. Lisäksi kalastettiin ja hoidettiin lampaista.

Varsinaisen maineensa Bengtskär keräsi vuoden 1941 heinäkuussa käydyistä ankarista ja paljon uhreja vaatineista taisteluista.



Satama on ahdas, eikä edes kovin suojainen, mutta kallioihin on hakattu koukkuja ja peräänkkuri pitää hyvin.

Rappiosta uuteen nousuun

Sodan jälkeen majakka kunnostettiin ja automatisoitiin 1968, jolloin se autioitui. Koskeus ja home alkoi tehdä tuhojaan ja sitä tehosti satunnaisten ohikulkijoiden ilkivalta.

Asetyleenimajakka muutettiin sähköiseksi 1983 ja vuonna 1985 se arvokkaan monumentin pelastamiseksi vuokrattiin Pro Bengtskär-yhdistykselle, jolla oli intoa ja rakkautta, mutta ei edellytyksiä majakan kunnostamiseen.



Majakka toimi aluksi öljyllä, sittemmin asetyleenillä, jolloin kaasupullot vaihdettiin kerran vuodessa. Nykyisin se toimii sähköllä, jonka tuottavat aurinkokennot. Alkuperäinen Barbier, Bernard et Turenne sadoin prismoin toteutettu valolaite tuhoutui sodassa. Pelkästään sitä pyörittävän kellokoneiston punnus painoi 225 kiloa. Nykyinen valolaite antaa 20 sekunnin jaksossa sekunnin välein kolme välähdystä, joita seuraa 15,5 sekunnin tauko.

Nyt majakka on Turun yliopiston hallinnassa. kunnostustyöt saatiin valmiiksi 1995 ja Bengtskär elää taas pitkän rappiokauden jälkeen jälleen. Viime vuonna siellä kävi yli 10 000 vierasta. Sinne on koottu pieni majakkamuseo ja Bengtskärin taistelusta kertova näyttely. Rakennuksessa on kahvila ja oma postikonttori. vesi kerätään edelleen vanhaan malliin sadevedestä. Majoitustiloja on viidessä neljän hengen huoneessa ja pieni majakan kappeli on suosittu vihki- ja kastetilaisuuksien pitopaikkana. Saaren hyvä henki ja käytännön puuhanainen on kahvilaa pitävä Paula Wilson. Hänen mielestään myytti saaren luoksepääsemättömyydestä on vahvasti liioiteltu. Viime vuonna vapusta alkaen elokuun loppuun oli vain kaksi päivää, jolloin sää esti saarella käynnit ja parhaimmillaan saareen oli kiinnitettynä 30 venettä kerrallaan. Upein tunnelma Bengtskärissä on Paula Wilsonin mukaan yöllä. Myös saaren kummitukset ovat myönteistä väkeä ja varoittavat koputtamalla, jos tuuli on yltyvässä. Öisin voi hyvin kuvitella talvimyrskyä, joista kovimmat vievät pärskeet yli majakan kolmikerroksisen katon ja saavat koko kolossin vavahtelevaan. Hätäraketti niissä oloissa menneinä aikoina sai saaren miehet veneillään liikkeelle haaksirikkoutuvan laivan avuksi.

TAISTELU

Jatkosodan sytyttyä Hanko oli venäläisten miehittävä. Vahva venäläinen osasto yllätti puolustajat ja nousi hieman puoliyön jälkeen maihin 27.7.1941 vahvan sumun suojissa. Syttyi verinen taistelu Bengtskäristä.

Puolustajat vetäytyivät majakan torniin paitsi kolme taisteluaseman miehittänyttä saaren pohjoisrannalla. Heistä kaksi pelastui lopulta uimalla mailin päähän pohjoiseen Dömaskärille.

Örön ja Granholmin patterit avasivat tulen ja hätistivät vihollisen laivaston pois. Aamun valjettua puolustusta johtanut luutnantti Fred Luther johti tulen itse saareen, tornista katsoen melkein omille varpailleen.

Toista sataa vahvasti aseistettua vihollista oli pureutunut saaren koloihin. koko saari vavahteli 13 kilometrin päästä ammuttujen 12-tuumaisien tykkien 500 kilon painoisten ammusten räjähdellessä. Sirpaleiden jäljet ovat vieläkin seinissä ja kalliolta löytää iskemien jälkiä. Kuin ihmeen kaupalla majakkarakennus säästyi osumilta, sen sijaan vihollisen lentokone onnistui pudottamaan pommin, joka kahden katon läpi pudottuaan räjähti toisessa kerroksessa ja surmasi seitsemän suomalaista. Suomen ilmavoimat sekaantuivat myös taisteluun ja hätistivät paitsi vihollisen lentokoneet myös loput laivastosta pois.

Bengtskärille lähetettiin mantereelta apua ja vasta illansuussa taistelu oli ohi. Venäläisiä vankeja saatiin 29, kaikki vakavasti haavoittuneita. Loput kuolivat. Suomalaisia kuoli 21 ja yhtä monta haavoittui.

Vanha kalastaja muisti painajaismaisen tunnelman, kun Granholmin patterit alkoivat varoittamatta aamuyöllä ampua ja sitä jatkui koko päivän. Öröstä kantautui vieläkin järeämmän tykistön jyly. Sakea ruudinsavu peitti koko kylän. Eikä hän ollut koskaan nähnyt niin paljon karpäsiä kuin ruumiita Bengtskärillä kerättäessä.



Kallioista löytää helposti jälkiä kranaattien iskemistä Bengtskärin taistelun ajoilta. Örön ja Granholmin patterit tulittivat luotoa ja puolustajat johtivat tulta majakan tornista. Ras-kaimmat ammuksot painoivat yli kolme tonnia ja niiden sirpaleiden arvet näkyvät edelleen majakan seinissä.